

**PLANO ESTRATÉGICO  
2025-2030  
SEES**

**Jornada  
Propulsão Paraná:**  
Desenvolvimento e capacitação  
em Planejamento Estratégico para  
as Secretarias de Estado do Paraná





A space shuttle is shown launching vertically against a dark blue night sky filled with stars. The shuttle is white with orange external tank and solid rocket boosters. It is surrounded by large, billowing white and yellow clouds from its engines. The shuttle is positioned on the left side of the frame, pointing upwards.

# Jornada Propulsão Paraná:

Desenvolvimento e capacitação  
em Planejamento Estratégico para  
as Secretarias de Estado do Paraná



# PALAVRA DO GOVERNADOR

*“O planejamento faz diferença porque se reverte em emprego, em crescimento da economia. Antes, os governadores, os prefeitos, se importavam apenas com os seus mandatos. Mudamos isso para que fiquem legados de fato ao estado e aos municípios.”*

*Carlos Massa - RATINHO JÚNIOR*

Fonte: Agência Estadual de Notícias



# PALAVRAS DA EQUIPE ENVOLVIDA



## **Guto Silva**

**Secretário do Planejamento**

*"O Planejamento é um esporte coletivo.*

*Quem planeja, tem futuro, quem não planeja tem destino incerto.*

*O Paraná tem Futuro!"*

*Guto Silva*



## **Eduardo Magalhães**

**Superintendente Paraná Projetos**

*"O Paraná Projetos viabiliza a realização desse projeto de grande impacto na máquina pública, gerando condições para a realização de todos os projetos que comporão não somente a gestão atual, são um legado coletivo que impulsionará o futuro do Paraná no curto, médio e longo prazo!"*

*Eduardo Magalhães*



## **Vitor Roberto Tioqueta**

**Diretor Superintendente do Sebrae/PR**

*"O Sebrae se orgulha em auxiliar o Governo do Estado do Paraná a planejar um futuro promissor, com metodologias e capacitações que ficarão na cultura organizacional da gestão pública como legado para a sociedade".*

*Vitor Roberto Tioqueta*



## **Helio Renato Wirbiski**

**Secretário da SEES**

*"Planejar, Prever, Executar. Minha vida foi pautada nestes princípios. Com alegria conseguimos implantar esta filosofia neste projeto. O Esporte tem time vencedor".*

*Helio Renato Wirbiski*



# SUMÁRIO

---

<u>Sobre a Jornada</u>	<b><u>pg 7</u></b>	<u>Pilares estratégicos que estrutu- ram as iniciativas na SEES</u>	<b><u>pg 18</u></b>
<u>A Secretaria</u>	<b><u>pg 9</u></b>	<u>Detalhamento de Projetos</u>	<b><u>pg 22</u></b>
<u>Valores que fazem parte da Cultura da SEES</u>	<b><u>pg 12</u></b>	<u>Projeto 1 - Centro de Referência paradesportivo (7 a 17 anos)</u>	<b><u>pg 23</u></b>
<u>Missão - a razão de existência da SEES</u>	<b><u>pg 13</u></b>	<u>Projeto 2 - Jogos Universitários</u>	<b><u>pg 31</u></b>
<u>Visão - o futuro desejado para a SEES</u>	<b><u>pg 14</u></b>	<u>Projeto 3 - JIIDO</u>	<b><u>pg 39</u></b>
<u>Exemplos de Propósito e Legado de servidores da SEES</u>	<b><u>pg 15</u></b>	<u>Galeria de Imagens</u>	<b><u>pg 46</u></b>
<u>Análise de Cenário da SEES</u>	<b><u>pg 16</u></b>	<u>Depoimentos</u>	<b><u>pg 47</u></b>
		<u>Conclusão</u>	<b><u>pg 48</u></b>

# SOBRE A JORNADA

A Jornada Propulsão Paraná é uma iniciativa transformadora que marca um momento importante na gestão pública estadual, promovendo o fortalecimento da cultura do planejamento estratégico como ferramenta essencial para gerar resultados duradouros para o Estado e seus cidadãos.

Com uma abordagem que rompe com práticas pontuais e de curto prazo, a Jornada foi concebida com o propósito de construir legados que ultrapassem gestões, impulsionando políticas públicas mais eficazes, sustentáveis e alinhadas com os desafios e oportunidades do Paraná.

Idealizada pela Secretaria de Estado do Planejamento (SEPL), em parceria com a Paraná Projetos, a iniciativa contratou o Sebrae-PR, que com a equipe de consultores credenciados da Realize Hub, trouxe metodologias contemporâneas, dinâmicas envolventes e ferramentas ágeis aplicadas à realidade da gestão pública. A metodologia desenvolvida para o Estado do Paraná aliou conceitos técnicos à vivência prática, integrando servidores e lideranças em um processo colaborativo de construção estratégica. A estruturação metodológica, baseia-se no pensamento estratégico, conceitos e ferramentas

desenvolvidas de autores como Michael Porter, Henry Mintzberg, Peter Drucker, Albert Humphrey, Alexander Osterwalder & Yves Pigneur, Steve Blank, José Finocchio Jr., David Beckett, David Kolb, Coimbatore Krishnarao Prahalad, Bruno Henrique Rocha Fernandes entre outros.

A metodologia foi organizada em um Ciclo de Aprendizagem Vivencial (CAV), no qual as Secretarias participantes percorreram um percurso estruturado por etapas que compreenderam: diagnóstico de maturidade, definição de pilares estratégicos, oficinas práticas e interativas para cocriação, alinhamento e definição da identidade institucional, desenvolvimento de projetos estratégicos utilizando metodologias ágeis, capacitação de mentores e seminário de projetos. Todo o processo foi adaptado ao contexto de cada Pasta, promovendo o engajamento das equipes e o fortalecimento da capacidade técnica interna, além de promover a conexão dos servidores na própria equipe e entre secretarias.

Além do desenvolvimento e integração da equipe entre si, com a Secretaria e com o Governo, foram trabalhados conhecimentos basilares para o uso de uma metodologia compartilhada entre as Secretarias do Estado do Paraná, facilitando ações conjuntas e

cooperações entre as pastas.

Os mentores capacitados nas Secretarias são facilitadores e promotores da utilização da metodologia e da manutenção da cultura de planejamento, que deve ser sempre reforçada, aprofundada e compartilhada.

O Plano Estratégico construído ao final da Jornada é composto por essa breve contextualização sobre a Jornada Propulsão Paraná, seguido das construções coletivas realizadas pela equipe da Secretaria nas oficinas e demais atividades, conforme customizações e ajustes da Jornada às demandas da pasta.

Durante a Jornada foram abordados e são aqui apresentados os elementos essenciais para um planejamento estratégico enxuto, partindo da compreensão da Identidade da Secretaria, honrando sua história e analisando o momento atual, para co-criar o futuro desejado para a pasta, e planejar como fazer para alcançá-lo por meio das ações do dia a dia de todos.

A Identidade da Secretaria é composta por suas Competências Legais, Valores, Missão, Visão, além de exemplos de Propósito e Legado dos servidores com relação à Secretaria. Em

seguida, com a Análise de Cenário da Secretaria, são estruturados os Pilares Estratégicos, atrelados aos Objetivos e Projetos que impulsionam sua realização. Por fim, com a utilização de metodologias ágeis para delinear os projetos da Pasta para os próximos anos (2025 - 2030), e propositadamente com período que perpassa gestões, é dado enfoque a alguns projetos da Pasta, aos quais são alinhados objetivos táticos, e desenvolvidas análise de cenário, modelagem do projeto, plano de ação e modelagem de apresentação, conforme oficinas e capacitações.

Os dados utilizados para a elaboração desse material referentes aos projetos, conforme desenvolvido pelos servidores participantes, estão disponíveis no painel de controle da Jornada Propulsão onde podem ser melhor explorados e correlacionados.

A Jornada Propulsão Paraná trouxe impulsionamento para as Secretarias de Estado, seus projetos e iniciativas, por meio de metodologia compartilhada que viabiliza a sustentação de cultura de planejamento estratégico, aliando técnica com o combustível poderoso da integração, conexões e alinhamento da equipe.

Alguns resultados do trabalho desenvolvido pela Secretaria estão nas próximas páginas, mas os mais importantes são percebidos no dia a dia da equipe, no impacto das ações realizadas e no atingimento do futuro pretendido.



# A SECRETARIA

O GOVERNADOR DO ESTADO DO PARANÁ, no uso das atribuições que lhe confere os incisos V e VI e seu parágrafo único do art. 87, da Constituição Estadual, e tendo em vista o disposto na Lei nº 21.352, de 1º de janeiro de 2023, bem como o contido no protocolado nº 20.443.266-0, DECRETA:

Art. 1º Aprova o Regulamento da Secretaria de Estado do Esporte - SEES, na forma do Anexo deste Decreto.

Art. 2º O Conselho Estadual de Esporte de que tratam os Decretos nº 702, de 28 de abril de 1995 e nº 6.228, de 16 de outubro de 2012, é órgão colegiado normativo, deliberativo e consultivo da SEES, que integra o Sistema Esportivo Estadual - SEEPR, e tem como objetivo buscar o desenvolvimento de programas que promovam a massificação planejada da atividade física, do esporte e do lazer esportivo para toda a população, bem como a melhoria do padrão de organização, gestão, qualidade e transparência do desporto estadual.

Art. 3º Ao Conselho Estadual de Esporte, além do objetivo estabelecido no art. 2º do Decreto nº 6.228, de 2012, compete:

I - o cumprimento das competências previstas na Constitui-

ção Federal e Constituição Estadual e o zelo ao cumprimento dos princípios e preceitos constantes da legislação federal e estadual na área de esporte;

II - o subsídio técnico ao planejamento e implementação do Plano Decenal do Esporte;

III - a proposição, apreciação e aprovação prévia de diretrizes e normas à organização, aperfeiçoamento e funcionamento do Sistema Esportivo Estadual, a serem submetidas ao Secretário de Estado do Esporte e aprovadas por ato do Governador do Estado;

IV - a emissão de pareceres sobre assuntos da área esportiva, no âmbito de sua atuação;

V - a contribuição na elaboração e acompanhamento dos planos nacional e estadual do esporte;

VI - a colaboração para o aprimoramento de instituições e da legislação que contribuam para o desenvolvimento do esporte no Estado;

VII - a aprovação prévia dos Códigos de Justiça Desportiva e de suas alterações, a serem aprovados pelo Governador do Estado;

VIII - o estudo de ações visando coibir a prática abusiva na gestão

# A SECRETARIA

do esporte estadual;

IX - o apoio a projetos que democratizem o acesso da população às atividades físicas, às práticas esportivas e ao lazer esportivo;

X - a promoção da realização de seminários, debates, audiências públicas, congressos e eventos, visando o aprimoramento do esporte, observadas as diretrizes estabelecidas

XI - a colaboração com outros órgãos da administração pública no trato ou estudo de problemas relativos ao esporte;

XII - a proposição de prioridades para planos de aplicação de recursos destinados pelo Governo à área do esporte, em especial aquelas relacionadas ao Fundo Estadual do Esporte;]

XIII - a articulação e interação com os demais sistemas esportivos da União, dos Estados, do Distrito Federal e dos Municípios;

XIV - a promoção da realização de conferências estaduais do esporte, observadas as diretrizes governamentais;

XV - outras atribuições previstas na legislação em vigor, relativas a questões de natureza esportiva.

Art. 4º O Conselho Estadual de Esporte é composto por vinte

membros titulares e seus respectivos suplentes, com mandato de quatro anos, a saber:

I - o Secretário de Estado do Esporte, como seu Presidente;

II - o Diretor Presidente da Paraná Esporte;

III - um representante da Secretaria de Estado da Educação;

IV - um representante da Secretaria de Estado da Saúde;

V - um representante da Secretaria de Estado do Desenvolvimento Social e Família;

VI - um representante da Secretaria de Estado da Cultura;

VII - um representante da Secretaria de Estado do Turismo;

VIII - um representante da Secretaria de Ensino Superior, Ciência e Tecnologia;

IX - um representante dos servidores da Paraná Esporte, indicado pelo Diretor Presidente;

X - um representante de Comissão de Esportes da Assembleia Legislativa do Estado do Paraná, indicado pelo presidente da Comissão;

XI - um representante da Justiça Desportiva, indicados pela Ordem dos Advogados do Brasil – Seção Paraná - OAB/PR, preferen-

# A SECRETARIA

cialmente atuante nas competições organizadas pelo Estado;

XII - um representante do Conselho Regional de Educação Física, indicado pelo presidente da entidade;

XIII - dois representantes da associação das federações esportivas do Estado do Paraná, sendo um relacionado ao desporto e outro ao paradesporto;

XIV - um representante da Federação Paranaense de Desporto Universitário - FPDU, indicado pelo seu presidente;

XV - um representante da Federação de Desporto Escolar do Paraná - FDEPR, indicado pelo seu presidente;

XVI - um representante das entidades afiliadas ao Comitê Brasileiro de Clubes situadas no estado do Paraná, indicado pelos seus pares;

XVII - um representante dos órgãos municipais responsáveis pelo esporte, a ser indicado pela Associação dos Municípios do Paraná;

XVIII - um representante dos atletas, indicado na forma que dispuser o Regimento Interno do Conselho;

XIX - um representante dos paratletas, indicado na forma que dispuser o Regimento Interno do Conselho.

§1º Aos membros do Conselho é assegurado o direito a voz e voto, cabendo ao seu Presidente do voto de qualidade.

§2º Será admitida uma recondução ou reeleição dos membros do Conselho de que tratam o incisos III a XIX deste artigo.

§3º O detalhamento da organização e do funcionamento do Conselho Estadual do Esporte será apresentado em Regimento Interno, a ser aprovado por ato do Secretário de Estado do Esporte, observada a legislação vigente.

§4º O desempenho da função de membro do Conselho não será remunerado, sendo considerado como serviço relevante prestado ao Estado.

§5º O suporte técnico e administrativo ao Conselho Estadual do Esporte será prestado pela SEES, por meio de unidade integrante de sua estrutura organizacional, na forma estabelecida pelo Regimento Interno do Conselho. Art. 5º Este Decreto entra em vigor na data de sua publicação. Art. 6º Revoga o art. 2º do Decreto nº 9.261, de 03 de novembro de 2021.

Fonte: SEES, 2025.

# Valores que fazem parte da Cultura da SEES

- Empatia
- Comprometimento
- Inclusão
- Transparação
- Excelência
- Integridade



# Missão - a razão de existência da SEES

*Fomentar e executar a gestão voltada para o desenvolvimento esportivo, humano e social, valorizando as políticas públicas inovadoras, inclusivas, democráticas e sustentáveis.*



# Visão - o futuro desejado para a SEES

*Ser referência em gestão de política esportiva inclusiva e transformadora, integrando todos os municípios do Paraná e agentes do sistema esportivo estadual até 2026.*





# Exemplos de Propósito e Legado de servidores da SEES:

## Propósitos

- “Desenvolver as políticas públicas nos municípios do Estado do Paraná, no âmbito da Secretaria do Esporte em sua implantação e PLANEJAMENTO ESTRATÉGICO!!!!”.
- “Inspirar novas gerações à prática e acesso ao esporte, de forma com que todos tenham a oportunidade de praticar alguma modalidade, oferecendo o melhor para a sociedade.”
- “Implementar políticas públicas efetivas voltadas ao skateboarding e ciclismo em todo o Estado do Paraná, tornando acessíveis à Comunidade de forma ampla.”
- “Participar de processos políticos que oportunizem à população do Paraná o acesso às práticas esportivas de forma transformadora e emancipatória, propiciando felicidade às pessoas por meio do esporte, e contribuindo para a construção de uma sociedade mais justa”.

## Legados

- “Garantir o acesso igualitário a todos ao esporte, permitindo assim maior qualidade de vida, saúde, lazer e bem-estar à população paranaense”.
- “Ocupar espaços em que o estado se faz ausente, tanto na educação como até mesmo no esporte que salva vidas e pessoas. Porém é preciso um incentivo constante, da base até a maioria para que isso aconteça”.
- “Proporcionar aos futuros cidadãos uma visão da qual o homem viva bem com a sua saúde e a sua sociedade através da prática da atividade física consciente e com orientação e sustentação de políticas públicas”.
- “Maior visibilidade e valorização ao Esporte do Paraná, sendo exemplo de excelência em políticas públicas da área para o Brasil e o Mundo”.

# Análise de Cenário da SEES



## FORÇAS

Consolidação de importantes políticas de fomento e incentivo ao esporte paranaense;

Incentivo e oportunidade à inclusão das crianças e adolescentes no mundo do esporte desde a iniciação até a possibilidade de desenvolvimento em direção ao alto rendimento esportivo;

Diversificação das modalidades esportivas indoor e outdoor, promovendo às lideranças esportivas municipais a oportunidade da vivência das práticas esportivas de aventura e natureza em sua transversalidade entre os eixos de formação, excelência e prática para a vida toda;

Promoção de programas e projetos que integram o portfólio da iniciativa da Secretaria de Estado do Esporte são inclusivas e propulsoras do desenvolvimento esportivo e social do Paraná como referência para o país;

Promoção de capacitação vinculada aos programas e projetos que integram o portfólio da Secretaria de Estado do Esporte, envolvendo desde acadêmicos, profissionais e lideranças nas diversas áreas.



## FRAQUEZAS

Fragilidade no desenvolvimento de ampla comunicação que se destina ao estímulo e engajamento da população à prática continuada da atividade física e esporte;

Insuficiência de recursos humanos efetivos e qualificados;

Inexistência de indicadores qualitativos para a consolidação do esporte e do lazer esportivo como fator de desenvolvimento humano, social e econômico por meio da geração de emprego e renda.

# Análise de Cenário da SEES



## OPORTUNIDADES

Fomento, incentivo e disseminação de política pública para a implementação e consolidação dos sistemas esportivos municipais.



## AMEAÇAS

Há uma ausência de iniciativas que promovam a sensibilização e garantam o amplo acesso da população ao esporte em diferentes etapas da vida, bem como o incentivo e acompanhamento necessários ao desenvolvimento de talentos esportivos;

Faltam espaços e equipamentos apropriados para identificar e desenvolver talentos esportivos, além de estruturar ações voltadas ao alto rendimento;

Não há uma articulação eficaz entre as diferentes pastas do governo para alinhar e implementar ações esportivas de forma integrada;

A Política de Esportes do Paraná sofre com interrupções e dificuldades de continuidade devido às frequentes mudanças nas equipes gestoras, o que impacta a integração com os diversos atores do sistema esportivo estadual;

Os agentes esportivos no Paraná carecem de mecanismos formais eficientes que coordenem e integrem suas ações de maneira organizada.

# Pilares estratégicos que estruturam as iniciativas na SEES

## Pilar 1

Esporte Educacional ou  
Formação Esportiva

## Pilar 2

Esporte de Rendimento  
ou Excelência esportiva

## Pilar 3

Esporte para Toda a Vida  
e Readaptação



# Pilares estratégicos que estruturam as iniciativas na SEES

Pilar Estratégico	Descrição	Objetivo Estratégico	Projetos em Andamento	Novos Projetos
<i>Pilares estratégicos da Secretaria</i>	<i>Descritivo sobre o pilar na compreensão da Secretaria</i>	<i>Objetivo Estratégico do Pilar</i>	<i>Projetos em andamento que serão mantidos no período de 2025-2030 ou em parte dele</i>	<i>Novos projetos para o período de 2025-2030</i>
<b>PILAR 1. EDUCACIONAL OU FORMAÇÃO ESPORTIVA</b>	<p>Pilar estratégico composto de iniciativas voltadas à garantia da prática esportiva por meio de múltiplas práticas corporais para crianças e adolescentes, de forma sistemática, lúdica e inclusiva, ampliando as oportunidades e processos de aprendizagem e desenvolvimento humano no mundo dos esportes, desde os primeiros anos de idade, dentro e fora da escola, por meio de iniciativas voltadas para o desenvolvimento integral e promoção da vida com mais qualidade.</p>	<p>Oportunizar a vivência ampliada e de múltiplas práticas corporais para todas as crianças e adolescentes de 0 a 17 anos, no ambiente escolar e fora dele, visando o desenvolvimento cultural, motor e humano para fruição e utilização no decorrer da vida.</p>	<ul style="list-style-type: none"> <li>Jogos Escolares do Paraná - JEPS</li> <li>Jogos Escolares Bom de Bola do Paraná</li> <li>Jogos Escolares Eletrônicos</li> <li>Jogos Escolares Brasileiros</li> <li>Paralimpíadas Escolares</li> <li>Jogos Abertos Paradesportivos do Paraná - PARAJAPS</li> <li>Centro de Referência do Paradesporto</li> <li>Programa Estruturante de Fomento e Incentivo O Esporte Que Queremos</li> <li>Programa Estruturante de Fomento e Incentivo O Paradesporto Que Queremos</li> <li>Programa Estruturante de Fomento e Incentivo Escola do Esporte</li> <li>Programa Estruturante de Fomento e Incentivo PROESPORTE</li> <li>Programa Estruturante de Fomento e Incentivo Esporte na Cidade</li> <li>Programa Estruturante de Fomento e Incentivo Plano Paraná Mais Cidade</li> <li>Programa Estruturante de Fomento e Incentivo Geração Olímpica e Paralímpica do Paraná</li> </ul>	<p>Os novos projetos serão produtos do Plano Decenal do Esporte, em desenvolvimento no exercício de 2025.</p>

# Pilares estratégicos que estruturam as iniciativas na SEES

Pilar Estratégico	Descrição	Objetivo Estratégico	Projetos em Andamento	Novos Projetos
<i>Pilares estratégicos da Secretaria</i>	<i>Descritivo sobre o pilar na compreensão da Secretaria</i>	<i>Objetivo Estratégico do Pilar</i>	<i>Projetos em andamento que serão mantidos no período de 2025-2030 ou em parte dele</i>	<i>Novos projetos para o período de 2025-2030</i>
<b>RENDIMENTO OU EXCELÊNCIA ESPORTIVA</b>	<p>Pilar estratégico composto de iniciativas que se destinam a oportunizar o aperfeiçoamento, a especialização e a excelência esportiva, estimulando o desenvolvimento dos potenciais talentos esportivos, assegurando condições próprias ao treinamento sistemático com vistas ao alto desempenho esportivo em competições locais, regionais, estaduais, nacionais e internacionais. Propiciando desta forma, o planejamento de iniciativas de conciliação da vida escolar com a carreira esportiva, e vislumbrando a transição pós-carreira do atleta para outras atividades profissionais.</p>	<p>Impulsionar o desenvolvimento do esporte de excelência no estado, por meio da implementação de um programa abrangente e sustentável que possa identificar, desenvolver e apoiar talentos esportivos, assegurando-lhes condições ideais de treinamento, de aperfeiçoamento contínuo e proporcionar oportunidades de competição em níveis local, regional, nacional e internacional, além de promover uma interseção entre a vida escolar e a carreira esportiva, e também preparar os atletas para uma transição de vida bem-sucedida, após o término de sua carreira esportiva.</p>	<ul style="list-style-type: none"> <li>Jogos Universitário do Paraná - JUPS</li> <li>Jogos Abertos do Paraná - JAPS</li> <li>Jogos Universitários Eletrônicos – e-Sports</li> <li>Jogos Abertos de Combate do Paraná - JAPS Combate</li> <li>Paraná Bom de Bola</li> <li>Jogos da Juventude do Paraná - JOJUPS</li> <li>Centro de Referência do Paradesporto</li> <li>Programa Estruturante de Fomento e Incentivo O Esporte Que Queremos</li> <li>Programa Estruturante de Fomento e Incentivo O Paradesporto Que Queremos</li> <li>Programa Estruturante de Fomento e Incentivo Escola do Esporte</li> <li>Programa Estruturante de Fomento e Incentivo PROESPORTE</li> <li>Programa Estruturante de Fomento e Incentivo Esporte na Cidade</li> <li>Programa Estruturante de Fomento e Incentivo Plano Paraná Mais Cidade</li> <li>Programa Estruturante de Fomento e Incentivo Geração Olímpica e Paralímpica do Paraná</li> </ul>	<p>Os novos projetos serão produtos do Plano Decenal do Esporte, em desenvolvimento no exercício de 2025.</p>



# Pilares estratégicos que estruturam as iniciativas na SEES

Pilar Estratégico	Descrição	Objetivo Estratégico	Projetos em Andamento	Novos Projetos
<i>Pilares estratégicos da Secretaria</i>	<i>Descritivo sobre o pilar na compreensão da Secretaria</i>	<i>Objetivo Estratégico do Pilar</i>	<i>Projetos em andamento que serão mantidos no período de 2025-2030 ou em parte dele</i>	<i>Novos projetos para o período de 2025-2030</i>
<p><b>ESPORTE PARA A VIDA TODA READAPTAÇÃO</b></p>	<p>Pilar estratégico composto por iniciativas capazes de consolidar hábitos saudáveis ao longo da vida da população paranaense, utilizando o esporte como mecanismo de desenvolvimento humano como experiências positivas no lazer, com a incorporação de práticas corporais regulares (esporte, atividade física, exercício físico). Desta forma, valorizando o prazer e a diversão, sem importar o nível de envolvimento em competições, abrangendo crianças, jovens, adultos e idosos, sem levar em conta sua condição física, econômica, psicológica ou social.</p>	<p>Fomentar a prática contínua do esporte, da atividade física e do exercício ao longo de toda a vida como experiência de lazer, incentivando a população a adotar um estilo de vida ativo e saudável, buscando garantir o bem-estar, a saúde, o desenvolvimento pessoal, social e sua autonomia, além de fortalecer a cidadania e promover a inclusão por meio da prática regular dessas atividades.: a participação, o prazer e a inclusão.</p>	<ul style="list-style-type: none"> <li>Verão Maior</li> <li>Jogos de Integração dos Idosos - JIDO</li> <li>Festival da Família</li> <li>Jogos Estudantis da Primavera</li> <li>Jogos Abertos do Vale do Ivai - JAVIS</li> <li>Jogos Abertos do Sudoeste do Paraná - JAMSOPs</li> <li>Jogos Infantis do Sudoeste do Paraná - JIMSOPs</li> <li>Jogos Abertos do Norte do Paraná - JANPs</li> <li>Jogos Abertos do Cantoquiriguaçu - JARCANS</li> <li>Festival Esportivo da Reforma Agrária - FECRA</li> <li>Jogos Abertos Master do Paraná – JAPS/Master</li> <li>Pedala Paraná</li> <li>Centro de Referência do Paradesporto</li> <li>Programa Estruturante de Fomento e Incentivo O Esporte Que Queremos</li> <li>Programa Estruturante de Fomento e Incentivo O Paradesporto Que Queremos</li> <li>Programa Estruturante de Fomento e Incentivo Escola do Esporte</li> <li>Programa Estruturante de Fomento e Incentivo PROESPORTE</li> <li>Programa Estruturante de Fomento e Incentivo Esporte na Cidade</li> <li>Programa Estruturante de Fomento e Incentivo Plano Paraná Mais Cidade</li> <li>Programa Estruturante de Fomento e Incentivo Geração Olímpica e Paralímpica do Paraná</li> </ul>	<p>Os novos projetos serão produtos do Plano Decenal do Esporte, em desenvolvimento no exercício de 2025.</p>

# DETALHAMENTO DE PROJETOS

## Pilar 1

Esporte Educacional ou  
Formação Esportiva

### **Projeto:**

Centro de Referência pa-  
radesportivo (7 a 17 anos)

## Pilar 2

Esporte de Rendimento  
ou Excelência esportiva

### **Projeto:**

Jogos Universitários

## Pilar 3

Esporte para Toda a Vida e  
Readaptação

### **Projeto:**

JIIDO

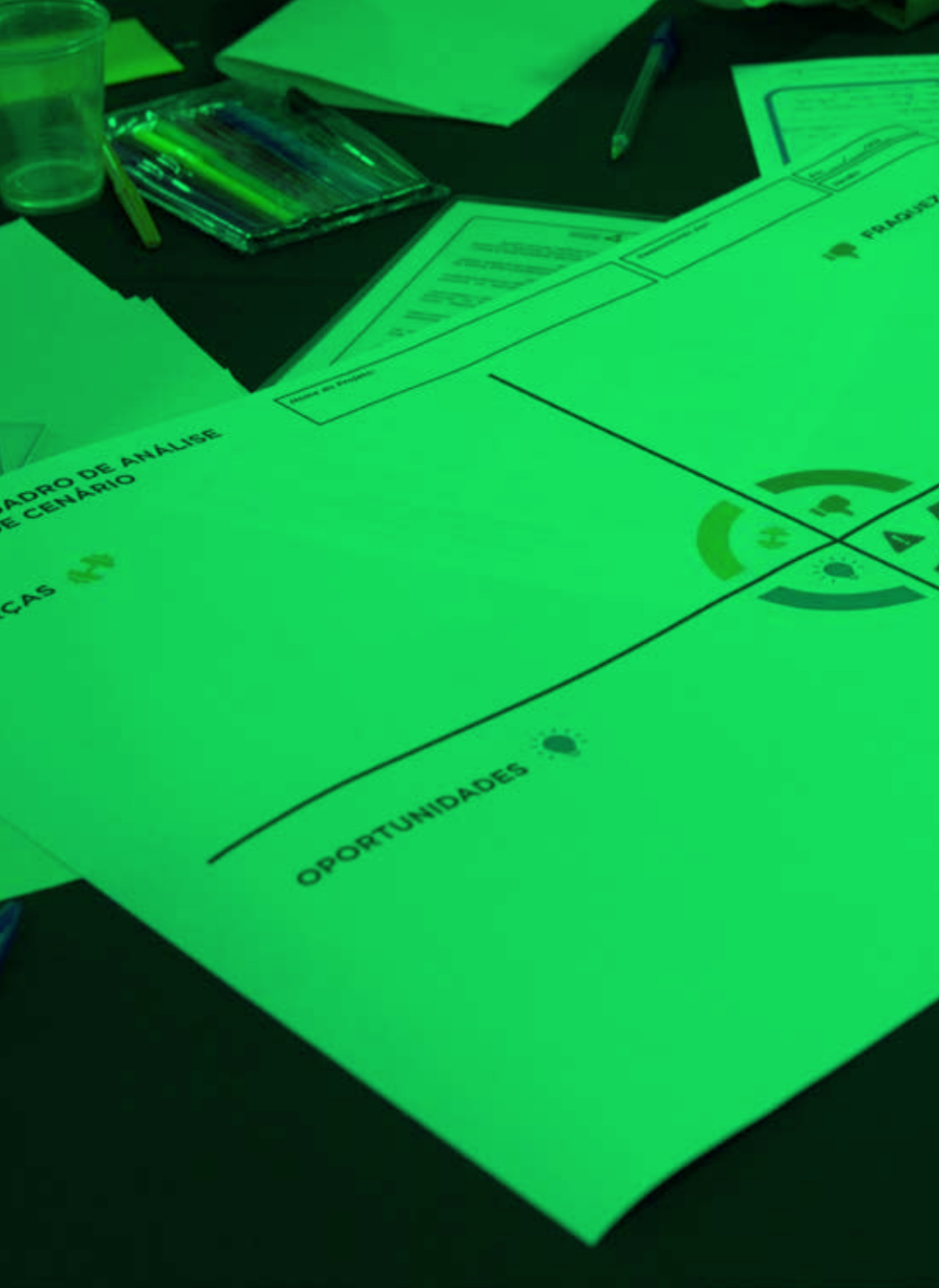
# PROJETO 1 - Centro de Referência paradesportivo (7 a 17 anos)

Pilar 1: Esporte Educacional ou Formação Esportiva

## Objetivo tático do Projeto:

Implantar, até dezembro de 2025, Centros de Referência Paralímpicos em até 07 municípios do Estado do Paraná, como parte da ampliação e gestão da Rede de Desenvolvimento do Paradesporto, visando garantir o acesso equitativo e de qualidade ao esporte para pessoas com deficiência, promover a capacitação de profissionais, adquirir materiais e equipamentos específicos, melhorar a infraestrutura local, desenvolver atletas, detectar novos talentos e fortalecer a representatividade do paradesporto no cenário estadual e nacional.





# **PROJETO 1 -** Centro de Referência paradesportivo (7 a 17 anos) **ANÁLISE DE CENÁRIO**

# Análise de Cenário do Projeto



## FORÇAS

Fortalecimento e visibilidade do paradesporto;

Festival Paradesportivo das Regionais;

Projeto Geração Olímpica e Paralímpica e Proesporte;

Aumento da representatividade do Estado do Paraná no cenário, fomento e qualificação do Paradesporto.



## FRAQUEZAS

A intersetorialidade com outras Secretarias: saúde, educação e ação social;

Ausência de transporte para os atletas;

Falta de profissionais capacitados.

# Análise de Cenário do Projeto



## OPORTUNIDADES

Modelo Tripartite: SEES/PR Esporte, Municípios e/ou entidades parceiras e Comitê Paralímpico Brasileiro;

Aumento da oferta de atendimento a pessoa com deficiência nas modalidades paradesportivas;

Investimento e realização dos projetos dos Jogos Paradesportivos e Paralímpiadas Escolares;

Mídia / meios de comunicação nas modalidades e/ou divulgação do trabalho dos Centros de Referência.



## AMEAÇAS

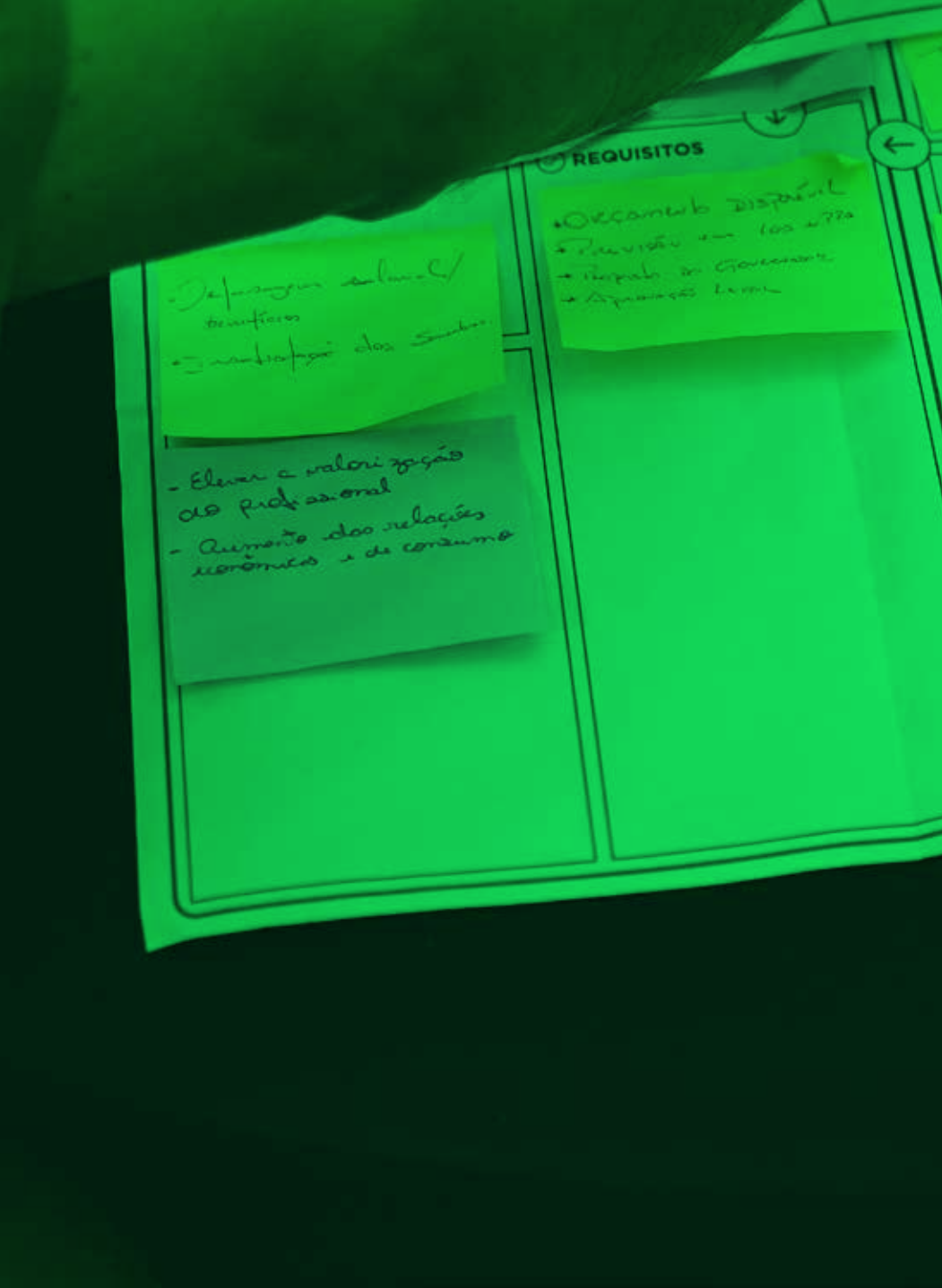
Ausência de políticas públicas voltadas ao fomento do paradesporto;

Desconhecimento do município e população sobre as ações desenvolvidas pelo paradesporto;

Sobreposição de interesses pessoais;

Mudança de gestão e/ou apoio político.





# PROJETO 1 - Centro de Referência paradesportivo (7 a 17 anos) **MODELAGEM**

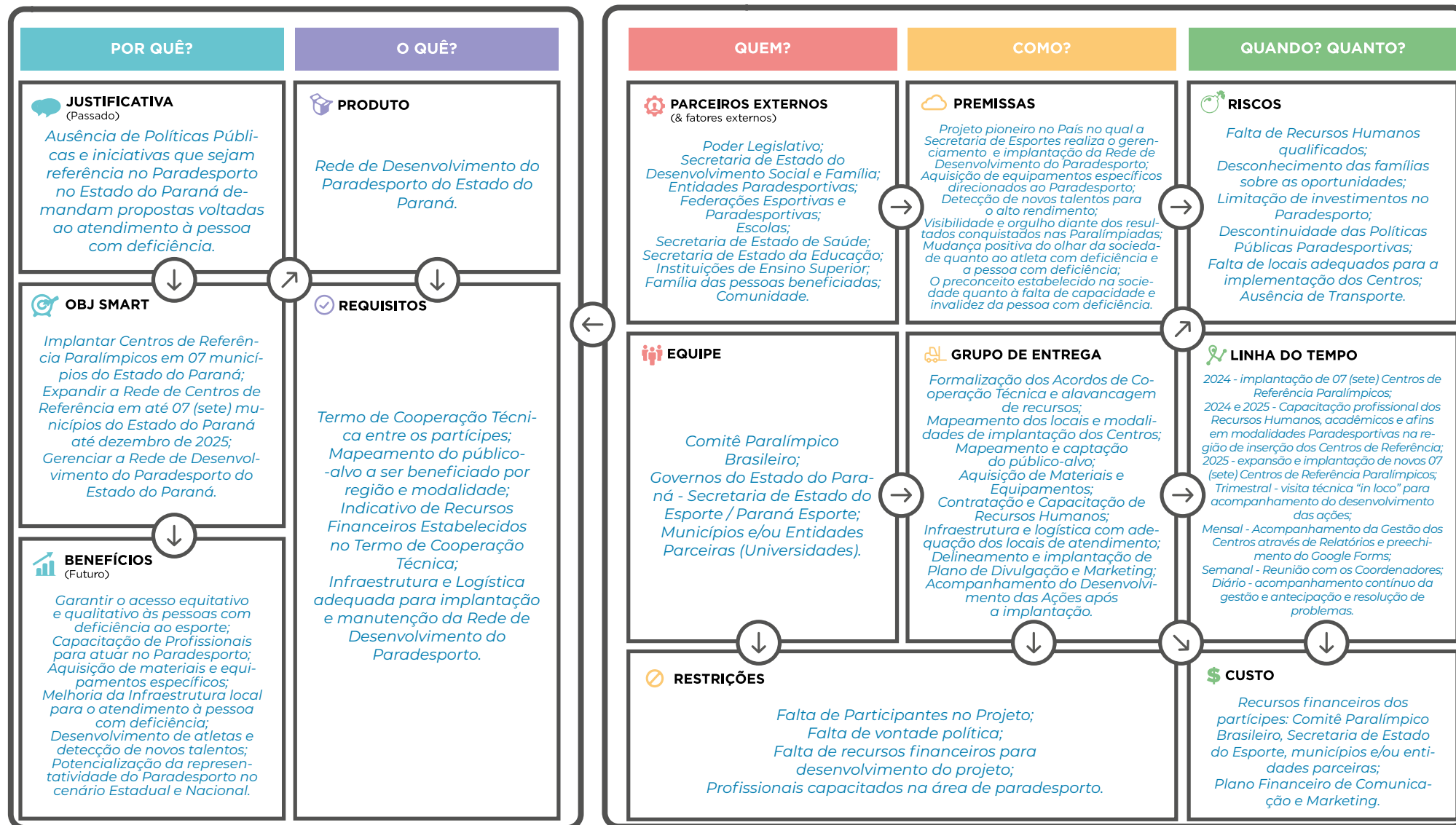
Jornada  
**Propulsão Paraná:**

Desenvolvimento e capacitação  
em Planejamento Estratégico para  
as Secretarias de Estado do Paraná

## QUADRO DE MODELAGEM DE PROJETOS

Nome do Projeto:

Rede de Desenvolvimento do Paradesporto do Estado do Paraná





**PROJETO 1 -**  
Centro de Referência  
paradesportivo  
(7 a 17 anos)  
**PLANO DE AÇÃO**

**Jornada**  
**Propulsão Paraná:**

Desenvolvimento e capacitação  
em Planejamento Estratégico para  
as Secretarias de Estado do Paraná

# Plano de Ação



5W					2H	
WHAT (O QUÊ)	WHY (POR QUÊ)	WHERE (ONDE)	WHO (QUEM)	WHEN (QUANDO)	HOW (COMO)	HOW MUCH (QUANTO)
<p>Criação, Implantação e acompanhamento da Rede de Desenvolvimento do Paradesporto do Estado do Paraná com a implantação de Centros de Referência Paralímpico com foco no fomento do esporte adaptado.</p>	<p>Garantia do acesso equitativo e qualitativo às pessoas com deficiência e permanência no treinamento das modalidades desenvolvidas pelo paradesporto da iniciação até o alto rendimento.</p>	<p>Implantação de 07 (sete) Centros de Referência Paralímpicos em 2024 nos municípios de Curitiba, Ponta Grossa, Ivaiporã, Campo Mourão, Cascavel, Telêmaco Borba e Cornélio Procópio. Implantação de 07 (sete) Centros de Referência Paralímpicos em 2025 nos municípios de Jacarezinho, Pato Branco, Paranaguá, Londrina, União da Vitória, Foz do Iguaçu e Arapongas.</p>	<p>Modelo Tripartite envolvendo o Comitê Paralímpico Brasileiro, Secretaria de Esportes / Paraná Esporte e os municípios e/ou entidades parceiras.</p>	<p>Implantação e acompanhamento de 07 (sete) Centros de Referência Paralímpicos em 2024 nos municípios de Curitiba, Ponta Grossa, Ivaiporã, Campo Mourão, Cascavel, Telêmaco Borba e Cornélio Procópio. Implantação e acompanhamento de 07 (sete) Centros de Referência Paralímpicos em 2025 nos municípios de Jacarezinho, Pato Branco, Paranaguá, Londrina, União da Vitória, Foz do Iguaçu e Arapongas.</p>	<p>Mapeamento dos locais e modalidades paradesportivas a serem desenvolvidas; Planejamento Financeiro; Desenvolvimento de Políticas Públicas permanentes na área de paradesporto; Realização de Termo de Cooperação Técnica tripartite - Secretaria de Esportes/Paraná Esporte, Comitê Paralímpico Brasileiro e Municípios mapeados; Contratação e Capacitação de Recursos Humanos (coordenadores para os Centros e Professores); Mapeamento e Captação do Público-Alvo (pessoa com deficiência); Verificação Técnica da infraestrutura e logística dos espaços esportivos; Divulgação e Plano de Marketing; Início das Atividades.</p>	<p>Investimento Municipal, Estadual e Comitê Paralímpico Brasileiro; Capacitação de todos os envolvidos no Projeto; Acompanhamento dos dados de execução; Definição de tarefas entre todos os participantes.</p>

# PROJETO 2 - Jogos Universitários

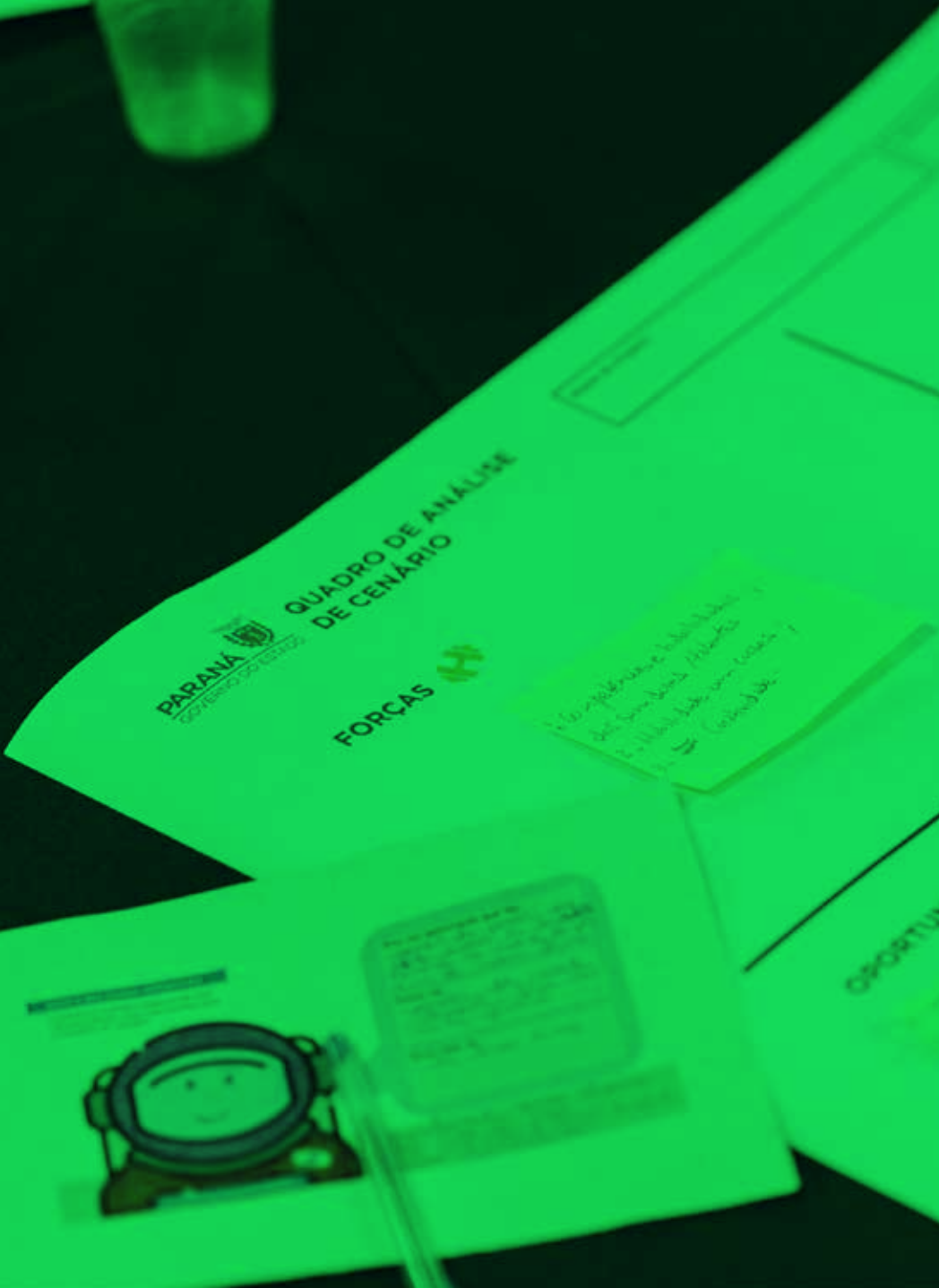
Pilar 2: Esporte de Rendimento ou Excelência esportiva

## Objetivo tático do Projeto:

Aprimorar tecnicamente e ampliar a participação das Instituições de Ensino Superior (IES) e de seus atletas nos Jogos de 2025, por meio da qualificação das equipes, articulação institucional e planejamento eficiente do evento, promovendo o fomento da economia local, o fortalecimento de políticas públicas esportivas, o estímulo à carreira esportiva e o aumento do retorno midiático para as IES participantes.







## PROJETO 2 - Jogos Universitários **ANÁLISE DE CENÁRIO**

Jornada  
**Propulsão Paraná:**

Desenvolvimento e capacitação  
em Planejamento Estratégico para  
as Secretarias de Estado do Paraná



# Análise de Cenário do Projeto



## FORÇAS

História de 64 anos;

Terceiro setor (faculdades particulares);

Política esportiva do Estado.



## FRAQUEZAS

Baixa adesão;

Falta capacitação dos dirigentes acadêmicos;

Falta de comunicação;

Ausência de exposição interativa.

# Análise de Cenário do Projeto



## OPORTUNIDADES

Inclusão paradesportiva;

Bolsas de estudo;

Resgate de atletas;

Continuidade técnica;

Participação nos jogos universitários mundiais;

Trazer as atléticas;

Carreira esportiva e profissional.



## AMEAÇAS

Programas concorrentes (Educação Física fora do contexto);

Infraestrutura esportiva dos municípios sede.



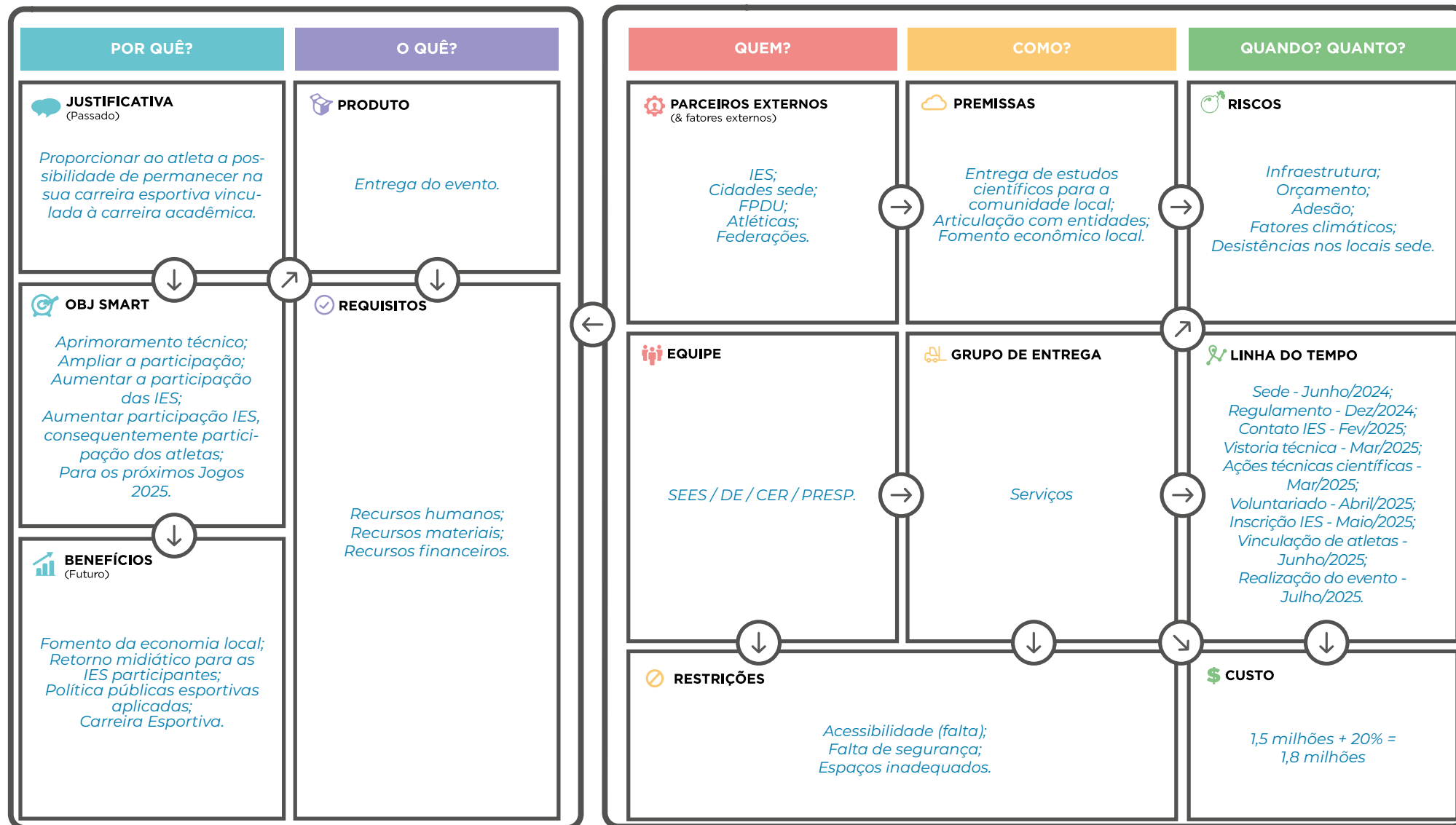
## PROJETO 2 - Jogos Universitários MODELAGEM

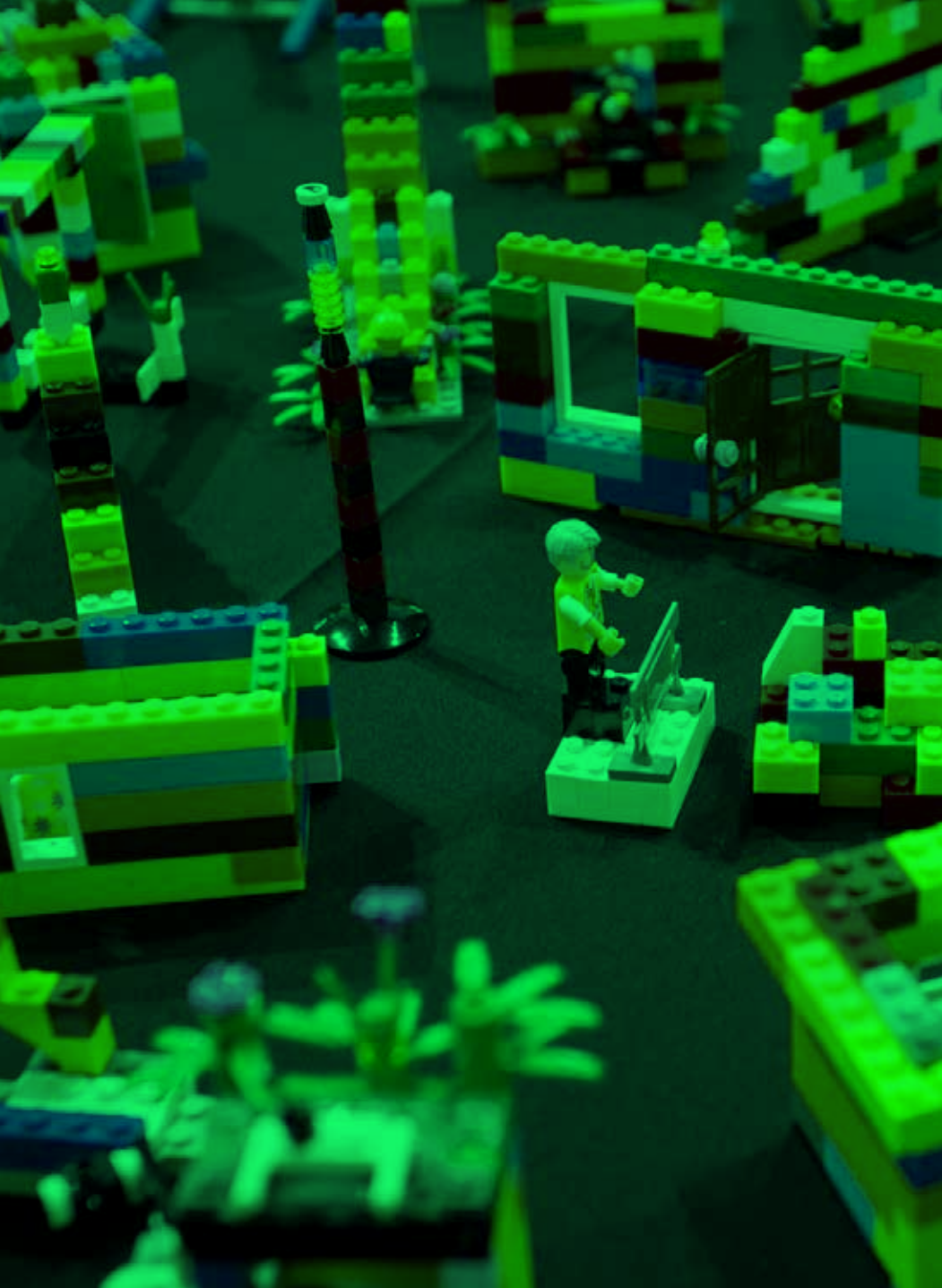
Jornada  
**Propulsão Paraná:**

Desenvolvimento e capacitação  
em Planejamento Estratégico para  
as Secretarias de Estado do Paraná

## QUADRO DE MODELAGEM DE PROJETOS

Nome do Projeto:  
Jogos Universitários do Paraná





## **PROJETO 2 -** Jogos Universitários **PLANO DE AÇÃO**

**Jornada**  
**Propulsão Paraná:**

Desenvolvimento e capacitação  
em Planejamento Estratégico para  
as Secretarias de Estado do Paraná

# Plano de Ação



5W					2H	
WHAT (O QUÊ)	WHY (POR QUÊ)	WHERE (ONDE)	WHO (QUEM)	WHEN (QUANDO)	HOW (COMO)	HOW MUCH (QUANTO)
Regularização dos 64º Jogos Universitários do Paraná a fim de atender o ecossistema esportivo, atingindo o estabelecido no projeto proposto.	Atender a comunidade esportiva universitária ; Oportunizar o desporto universitário;	Campo Mourão	SEES / D.E / C.E.R; PRESP; Governo do Paraná.	Julho de 2025.	Linha do tempo + Riscos.	1,5 milhões + 20% = 1,8 milhões; Recursos Humanos (diárias); Material Esportivo.

## PROJETO 3 - JIIDO

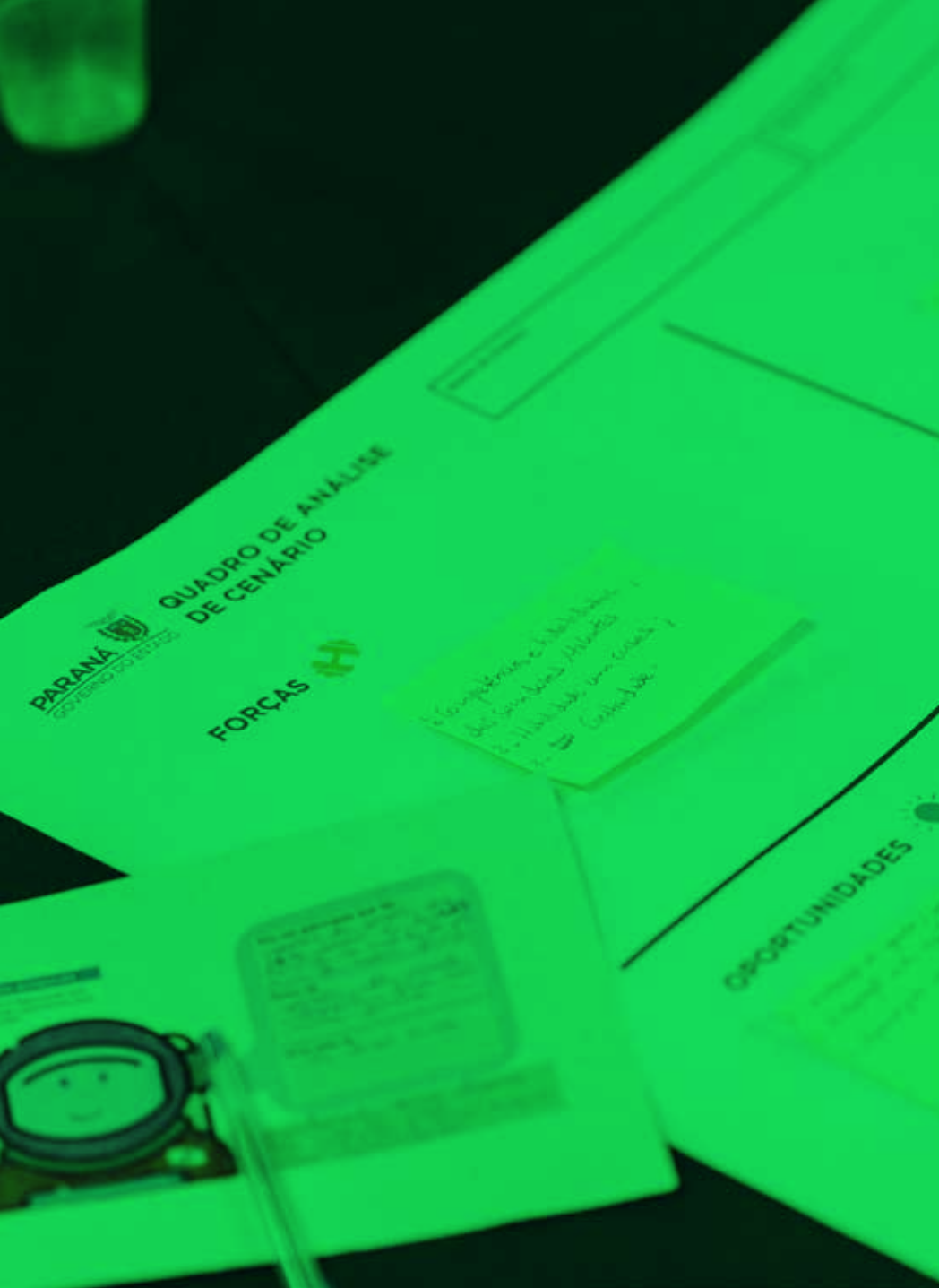
Pilar 3: Esporte para Toda a Vida e Readaptação

### Objetivo tático do Projeto:

Oportunizar, por meio de modalidades esportivas, recreativas e de lazer voltadas para o público 60+, a participação ativa de idosos em diferentes municípios, promovendo qualidade de vida, saúde, bem-estar, prevenção de doenças e socialização, com foco na integração regional e no envelhecimento saudável.







# PROJETO 3 - JIIDO ANÁLISE DE CENÁRIO

Jornada  
**Propulsão Paraná:**

Desenvolvimento e capacitação  
em Planejamento Estratégico para  
as Secretarias de Estado do Paraná

# Análise de Cenário do Projeto

## FORÇAS

Aumento Expressivo na Participação de Municípios;

Socialização / Integração dos idosos;

Incentivo aos Municípios de Oportunizar.

## FRAQUEZAS

A criação das divisões(A/B) gerou competitividade;

Não regionalização.

## OPORTUNIDADES

Regionalização devido ao crescimento;

Capacitação dos profissionais de Educação Física para trabalhar com idosos;

Melhor atenção ao estilo de vida ativa do idoso.

## AMEAÇAS

Cobranças excessivas de resultados dos gestores e/ou profissionais de Ed.Física das equipes gerando frustração e distanciamento;

Orçamento.



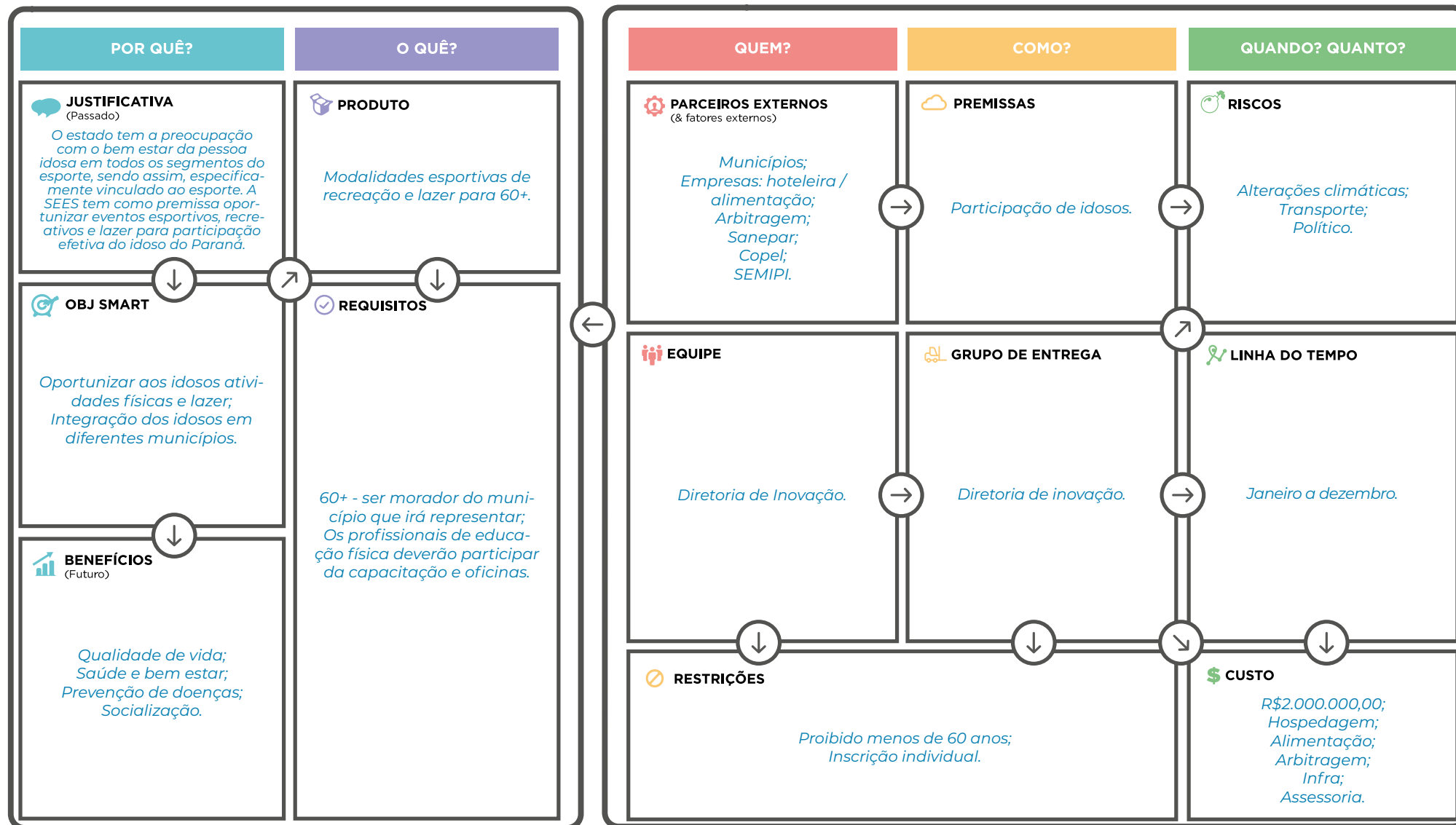
# PROJETO 3 - JIIDO MODELAGEM

Jornada  
**Propulsão Paraná:**

Desenvolvimento e capacitação  
em Planejamento Estratégico para  
as Secretarias de Estado do Paraná

## QUADRO DE MODELAGEM DE PROJETOS

Nome do Projeto:  
JIIDO





# PROJETO 3 - JIIDO PLANO DE AÇÃO

Jornada  
**Propulsão Paraná:**

Desenvolvimento e capacitação  
em Planejamento Estratégico para  
as Secretarias de Estado do Paraná

# Plano de Ação



5W					2H	
WHAT (O QUÊ)	WHY (POR QUÊ)	WHERE (ONDE)	WHO (QUEM)	WHEN (QUANDO)	HOW (COMO)	HOW MUCH (QUANTO)
Realização do evento;	Para atender com atividade física a faixa etária 60+. O Estado promover a inclusão dos idosos no Esporte para toda a vida, que está na Política Pública;	Nos municípios do Estado do Paraná de forma itinerante.	60+;	Sem data definida;	Através de capacitação, oficinas e a realização do evento; Através de realização de reuniões e capacitações das equipes da secretaria;	Imensurável; 2.000.000,00.
Oportunizar aos idosos atividades físicas, integralização e lazer;	Sim;		Diretoria de Inovação e equipe;	Planejamento;	Feita a contrapartida do município;	
O fomento ao maior número de idosos para terem qualidade de vida.	Sim.		Municípios / Gestores esportivos.	Iniciar trâmites de contratações; Depende de inúmeras pessoas da secretaria. Fora de nosso controle os municípios.	Termo de compromisso e responsabilidade; Em caso de obstáculos a contratação por serviço.	



# GALERIA DE IMAGENS DAS OFICINAS





# DEPOIMENTOS



## GOSTEI DE...

*Parabéns pela coordenação das atividades, excelente momento de ação e reflexão. Foi muito produtivo”.*



## NÃO GOSTEI DE...

*Barulho e dispersão da equipe, mas é natural para um trabalho participativo e de cocriação que envolva tanta gente”.*



## SUGESTÃO DE MELHORIA

*A duração ser segmentada em dois dias”.*



## SUGESTÃO DE MELHORIA

*Manter o nível dos palestrantes e a condição dos trabalhos”.*

# CONCLUSÃO

A participação na Jornada Propulsão Paraná representou um marco na trajetória de desenvolvimento estratégico da Secretaria. Por meio de um processo colaborativo, a equipe construiu os elementos essenciais de sua identidade institucional, estruturou projetos prioritários e fortaleceu a integração entre servidores, promovendo um ambiente de maior engajamento, alinhamento e visão compartilhada de futuro.

Além de gerar benefícios diretos à Pasta, a Jornada contribuiu com insumos estratégicos relevantes para a formulação do Master Plan do Estado do Paraná, consolidando um planejamento de longo prazo que irá orientar políticas públicas com maior eficácia e sustentabilidade.

Os números expressam a força desse movimento: 23 Secretarias e 2 órgãos de governo participaram dessa jornada.

Foram mais de 60 oficinas realizadas, mais de 2.500 servidores capacitados, mais de 63 mil horas dedicadas às atividades da Jornada, mais de 300 mentores formados e mais de 100 projetos estratégicos elaborados, com potencial de impacto para mais de 150 mil servidores e para a sociedade paranaense como um todo.

A Jornada Propulsão Paraná se afirma como uma transformação concreta na forma de planejar e gerir o setor público. Ao fortalecer competências internas, promover o trabalho em rede e construir planos estratégicos sólidos e alinhados aos desafios contemporâneos, o Estado do Paraná dá um passo decisivo rumo a uma gestão mais inovadora, eficiente e comprometida com resultados que geram valor real para a população.

Mais do que um conjunto de entregas, a Jornada Propul-

# CONCLUSÃO

são Paraná deixa como herança uma metodologia viva, prática e replicável. Manter esses aprendizados em uso é essencial para que as Secretarias continuem a aplicar o planejamento estratégico de forma integrada, fortalecendo a colaboração entre Pastas e órgãos do Governo. Ao utilizarem uma linguagem comum e ferramentas compartilhadas, torna-se mais fácil planejar, executar e monitorar projetos conjuntos com foco em resultados amplos e intersetoriais. Cultivar a cultura do planejamento é um exercício contínuo — o legado não se constrói apenas com grandes marcos, mas com as decisões, conexões e compromissos que firmamos todos os dias com aqueles com quem trabalhamos. É nessa constância que o planejamento deixa de ser um instrumento pontual e passa a ser um modo de pensar e agir em benefício do Estado e da sociedade.

*“O planejamento estratégico não é um evento isolado, mas um processo contínuo que requer constante revisão e adaptação às mudanças do ambiente organizacional.”*

Henry Mintzberg

## Registros Fotográficos

*Acesse os registros  
fotográficos dessa Jornada.*




<https://bit.ly/4ldakCt>

## Plano Estratégico da SEES em Versão Digital

*Acesse esse material em formato digital  
e acompanhe atualizações.*



<https://bit.ly/42iCvaH>



# Jornada Propulsão Paraná:

Desenvolvimento e capacitação  
em Planejamento Estratégico para  
as Secretarias de Estado do Paraná

